

**ANIMATIONS** LA VILLE ET SES PARTENAIRES DÉVOIENT LE PROGRAMME DES FÊTES DE FIN D'ANNÉE

## Il flotte déjà un air de fête

Cap sur la période la plus froide, mais aussi la plus chaleureuse de l'année! Hier, la Ville et ses partenaires ont présenté la foule d'événements et d'animations qui ponctueront la période de l'Avent. Avec une nouveauté qui ravira les familles, un village du père de Noël à Chaumont! Mais pour commencer, on vous attend le 28 novembre à 18 h sur la place des Halles pour l'illumination du centre-ville. → PAGE 7



LUCAS VUITEL

### Dans ce numéro

**CONSEIL GÉNÉRAL**  
**Grand oral validé**  
**pour Maé**

→ PAGES 2, 3, 4, 5

**SAISON**  
**Vos plus belles photos**  
**d'automne**

→ PAGES 10-11

**SÉRIE**  
**L'empathie,**  
**ça s'apprend**

→ PAGE 20

### L'édito | Equilibrisme responsable

**VIOLAINE BLÉTRY-DE MONTMOLLIN**

Conseillère communale  
Dicastère du développement territorial,  
des infrastructures et des bâtiments



**D**otée d'un patrimoine architectural exceptionnel, Neuchâtel poursuit ses efforts pour se rendre toujours plus belle, durable et attractive. Depuis plusieurs années, notre ville renforce la cohésion entre son centre-ville et le lac avec le projet des Jeunes Rives, développe son offre en logements pour répondre à sa croissance et améliore son aménagement urbain dans bon nombre de quartiers.

Si la valeur patrimoniale de notre ville est inestimable, son bâti a longtemps souffert d'un déficit d'investissements en matière d'assainissement

énergétique et d'entretien courant. Ce retard, en plus des désagréments causés aux usagers, génère des coûts d'exploitation trop élevés, des impacts environnementaux importants et une dépréciation progressive des biens communaux.

Conscients de l'ampleur du défi, nous avons engagé il y a plus de trois ans un vaste chantier de rénovation, soutenu par deux crédits-cadres de 60 millions de francs. Ces moyens permettent de mener une planification responsable et pluriannuelle: des infrastructures sportives aux collèges, de l'îlot des Halles à l'auberge de jeunesse, plusieurs projets structurants sont en cours ou déjà terminés!

Concilier préservation du bâti, transition énergétique et capacité financière relève parfois de l'équilibrisme mais reflète surtout notre responsabilité collective pour un avenir durable. ●



CONSEIL GÉNÉRAL DANS LE PROLONGEMENT DE LA SÉANCE TENUE LUNDI SOIR

# Un signal fort pour l'égalité des chances



Accompagné par l'Université de Neuchâtel, le projet Maé a déjà reçu l'aval des familles sondées: 86% d'entre elles trouvent le dispositif globalement positif.

**Le Conseil général s'intéresse à l'accueil extrafamilial. Il a pris acte à l'unanimité d'un rapport d'information concernant les effets de la révision de la loi sur l'accueil de l'enfance (LAE3), entrée en vigueur au 1er août 2025, ainsi qu'un premier bilan du projet d'école à journée continue Maé.**

**C'**est un projet phare et novateur de la législature: Maé pour «Ma journée à l'école» constitue un projet pilote d'accueil des enfants en continu, pionnier en Suisse romande. Lancé par le Canton de Neuchâtel, il passe avec succès le cap de sa première année d'existence. L'expérience menée dans deux collèges de la Ville permet aux autorités cantonales et communales de tirer un premier bilan encourageant. «Le Conseil communal exprime sa reconnaissance au Canton pour son soutien sans lequel la Ville aurait

eu quelques difficultés à poursuivre ce programme. Nous gardons toutefois l'objectif d'offrir ce système à l'ensemble des familles de la commune, car nous sommes convaincus que Maé enclenche un cercle vertueux qui favorise concrètement l'égalité, l'organisation des familles, mais aussi l'attractivité de notre commune», a déclaré en conférence de presse Nicole Baur, présidente du Conseil communal, en charge de la famille.

L'expérience, qui doit durer trois ans, se déroule depuis la rentrée d'août 2024 dans les collèges de Serrières et de La Coudre. Les parents ont immédiatement répondu favorablement: 358 enfants sur les 511 qui fréquentent les deux collèges, soit environ 70%, ont été inscrits. Un an plus tard, le succès est encore davantage au rendez-vous avec une hausse du nombre d'élèves: 319 élèves du Crêt-du-Chêne (74% de l'effectif) et 100 de Serrières (73%) fréquentent la structure au moins une fois par semaine. En comparaison, les autres structures parascolaires ont un taux d'occupation de 57%.

## Premiers effets de la LAE3

La révision de la loi sur l'accueil de l'enfance, entrée en force au 1<sup>er</sup> août 2025, implique des conditions financières significatives pour la Ville. La LAE3 harmonise les taux de couverture au pré et parascolaire. L'impact le plus significatif concerne le renforcement du taux d'encadrement pour les enfants du cycle 2 (5H à 8H), passant de 1 adulte pour 18 enfants à 1 adulte pour 15 enfants. Les renforcements des taux d'encadrement et la reconnaissance d'un temps de travail hors enfants génère des besoins en ressources humaines supplémentaires. En parallèle, l'augmentation de la participation du fonds cantonal et du prix de facturation supportée par les parents et les communes générera des recettes supplémentaires. Avec près de 40 EPT supplémentaires, même compensés en partie par une augmentation des recettes, l'impact financier pour la Ville reste majeur. On peut ainsi évaluer le coût total de cette réforme, à environ 2,2 millions pour l'année 2026. ●



**EN QUOI CE PROGRAMME EST-IL NOVATEUR ?**

La force de Maé, tel que déployé par la Ville, c'est la garantie d'un accueil sans condition en faveur de l'égalité des chances, quel que soit le taux d'activité des parents. En effet, 64 familles et 81 enfants ont bénéficié d'un accueil à la rentrée 2025, alors que le cadre réglementaire ordinaire les en aurait empêchés. En plus d'accueillir les enfants de manière inconditionnelle, selon le principe «1 enfant, 1 place», le programme leur offre un encadrement complet et cohérent pendant toute une journée. Le dispositif prévoit un accueil avant l'école et une pause de midi raccourcie. Les enfants terminent l'école à 14h30 et poursuivent leur après-midi avec l'aide aux devoirs ainsi que des activités sportives et culturelles.

Toutes les activités sont réunies sous le même toit. C'est-à-dire que l'enfant va à l'école, au parascolaire et participe aux activités extrascolaires dans le même quartier. Pour les parents, la communication est également facilitée dans la mesure où il n'y a plus qu'un seul interlocuteur. Le projet répond également à un enjeu de santé publique puisque les enfants accueillis ont désormais droit à un repas équilibré.

Autre point fort de Maé: la collaboration entre le corps enseignant et le personnel socio-éducatif se trouve renforcée, permettant des échanges fructueux entre équipes pédagogiques et éducatives. Les enseignants peuvent désormais faire appel aux équipes éducatives pour les accompagner notamment lors de sorties scolaires, tandis que les enseignants qui le souhaitent peuvent venir en appui durant la pause de midi pour passer un temps différent avec les enfants, sur une base volontaire. Le dispositif est étoffé par la participation de seniors bénévoles, qui apportent une dimension intergénérationnelle

**Nouveau règlement pour la perception des taxes**

**Le Conseil général a également largement accepté le rapport concernant le nouveau Règlement pour la perception de divers taxes et émoluments. «Il s'agit d'une révision transversale et complète qui touche à un grand nombre de prestations à la population. Elle permet notamment d'ancrer la gratuité des séances de consultation au Centre de santé sexuelle», a relevé Nicole Galland pour la commission financière, qui s'est réunie à quatre reprises pour finaliser les travaux mis en œuvre par les services communaux. «Si le rapport est assez technique, il n'en demeure pas moins essentiel. L'ancien règlement datait d'il y a 40 ans en arrière et rien n'avait encore été entrepris depuis la fusion», a indiqué le conseiller communal Jonathan Gretillat, en charge des finances. Le nouveau règlement poursuit trois objectifs principaux: il permet en premier lieu d'harmoniser les pratiques héritées des anciennes communes, d'adapter les montants des taxes aux réalités économiques actuelles, tout en modernisant le cadre de la réglementation. ●**

bienvenue auprès des enfants. Pour les activités extrascolaires, il ne s'agit pas de scolariser les loisirs, mais plutôt de proposer une vitrine de ce qui existe pour apporter de nouveaux membres aux clubs et associations qui ont largement répondu présents, montrant l'extraordinaire richesse du tissu associatif local. A noter que dans un souci d'efficacité, ce volet a fusionné avec le programme du sport scolaire facultatif du Service des sports de la Ville.

**SOUTIEN UNANIME DES GROUPES POLITIQUES**

Les groupes politiques ont salué unanimement le projet ainsi que la politique d'accueil extrafamiliale menée par la Ville. «C'est un choix politique clair en faveur de l'égalité des chances et un signe de solidarité envers les familles», a relevé la socialiste Cindy Da Costa Tavares. «Avec Maé, Neuchâtel fait œuvre de pionnier en Suisse romande. Le bilan est plus qu'encourageant», a estimé Nicolas de Pury pour le groupe VPS, constatant que certains quartiers ne sont pas encore bien desservis. «Maé répond aux besoins

concrets des familles, visant un meilleur équilibre entre vie privée et professionnelle», a réagi la PLR Camille Hostettler. «Si le canton ne s'engage pas davantage et de manière pérenne, nous ne pourrions pas élargir le dispositif Maé», a toutefois estimé Sylvie Hofer-Carbonnier pour les Vert'libéraux.

Pour l'heure, le Conseil communal propose dans le cadre du budget 2026, et sous réserve de la validation du Conseil général, d'ouvrir 66 places dans les trois bassins scolaires dans lesquels un manque de place important a été identifié à la rentrée 2025. Il s'agit de ceux de Peseux, Corcelles-Cormondrèche et des Parcs. Dès 2027, la phase pilote Maé touchera à sa fin et il reviendra au Conseil général de se prononcer sur les options retenues pour la poursuite et le déploiement du projet. A ce stade, les collèges de Valangin et des Parcs pourraient être envisagés pour une mise en œuvre élargie de Maé pour autant que le rapport final soumis à fin 2026 confirme la pertinence de l'organisation d'une prise en charge à journée continue. ● AK



Dans le cadre du parascolaire, l'offre de midi est très prisée: la structure Le Domino à La Coudre connaît des fréquentations de plus de 300 élèves, soit trois fois plus qu'avant Maé. PHOTOS: DAVID MARCHON

TRIBUNE POLITIQUE DANS LE PROLONGEMENT DE LA SÉANCE TENUE LUNDI SOIR

# Regards croisés en marge

GROUPE SOCIALISTE CINDY DA COSTA TAVARES

## Une école plus juste et solidaire

**L**e groupe socialiste accueille positivement le projet Maé, convaincu qu'il représente un pas vers une société plus solidaire et égalitaire. Notre engagement repose sur un principe essentiel: 1 enfant = 1 place. Pour nous, l'accueil inconditionnel est un droit. Chaque enfant doit trouver sa place dans un cadre éducatif, pédagogique sûr, bienveillant et accessible, quelle que soit la situation de sa famille.

Le projet Maé, fondé sur l'école à journée continue, incarne cette vision. Déployé dans deux collèges, il démontre sa pertinence: 86% des familles s'en disent satisfaites. Ce dispositif permet

aussi l'accès à des activités culturelles, sportives ou créatives à des prix abordables. Il favorise une collaboration entre enseignants et éducateurs, une meilleure communication avec les familles plaçant le bien-être des élèves au centre. La participation de bénévoles seniors enrichit cette dynamique intergénérationnelle.

Ce projet est un choix de société, qui facilite la conciliation entre vie familiale et professionnelle, contribuant à l'égalité entre femmes et hommes. Nous soutenons ce projet avec ambition et pragmatisme. Sa réussite repose sur un équilibre entre les capacités financières de la Ville, les infrastructures disponibles et l'engagement du

canton. Le groupe socialiste sera attentif à maintenir un pilotage cohérent et durable.

Maé est un projet ambitieux. Le groupe socialiste le soutient, car il incarne une vision forte: une commune qui fait de l'égalité, de l'enfance et de la solidarité des priorités absolues. ●

**«MAÉ INCARNE UNE VISION FORTE: UNE COMMUNE QUI FAIT DE L'ÉGALITÉ, DE L'ENFANCE ET DE LA SOLIDARITÉ DES PRIORITÉS ABSOLUES.»**

GROUPE VERT-E-S-POP-SOL NICOLAS DE PURY

## Garantir l'égalité des chances

**N**otre ville permet, pour l'accueil du préscolaire, d'atteindre un taux de couverture de 35%. Nous respectons les objectifs de la LAE 3 mais c'est encore insuffisant. Il y a des quartiers de la ville qui ne sont pas bien desservis. La Ville ne veut plus investir plus pour l'instant et s'appuie entre autres sur des structures privées.

Pour le parascolaire, il y a du nouveau avec le projet Maé. L'objectif est d'accueillir des enfants de manière inconditionnelle (1 enfant/1 place) et leur offrir un encadrement complet pendant toute une journée. Le succès est au rendez-vous et l'offre de midi est particulièrement prisée. Les

activités extrascolaires, avec une offre sportive, culturelle et scientifiques connaissent un vif succès. La collaboration entre le corps enseignant et le personnel socio-éducatif est nouveau. Une participation de seniors bénévoles apporte une dimension intergénérationnelle bienvenue.

Après une première année marquée par une forte augmentation des effectifs, le coût pour la commune, après déduction du soutien cantonal, s'est élevé à 1,5 million contre un peu plus d'un million pour l'exploitation de ces mêmes structures avant la mise en place de Maé. L'objectif est à terme d'offrir ce système à l'ensemble des familles de la commune, qui favorise concrètement

l'égalité, l'organisation des familles, mais aussi l'attractivité de notre commune. Pour l'ensemble de la commune, un coût Maé se situerait entre 5 et 5,5 millions par an. Et on ne pourra pas garder que 2 collèges avec Maé et les autres qui n'auraient rien. Les enjeux sont donc très importants. Ils sont bien sûr financiers mais nécessiteront aussi un soutien politique sans faille. Le groupe PopVertSol soutien unanimement ce projet. ●

**«CES ENJEUX TRÈS IMPORTANTS NÉCESSITERONT UN SOUTIEN POLITIQUE SANS FAILLE.»**

GROUPE PLR CAMILLE HOSTETTLER

## Des avancées à saluer mais la vigilance est de mise

**A**lors que le Conseil communal fait le point sur la mise en œuvre de la LAE3 et du projet «Ma Journée à l'école» (Maé), le Groupe PLR se réjouit du développement de l'accueil extrafamilial sur le territoire de notre commune qui répond à des besoins concrets des parents en facilitant l'équilibre entre vie professionnelle et vie privée.

Actuellement, le projet Maé prévoit un accueil inconditionnel des enfants. En clair, chaque demande d'accueil est honorée sans condition. Il nous paraît néanmoins essentiel de veiller à ce que l'offre ne crée pas artificiellement la de-

mande, il serait pertinent, pour le groupe PLR, qu'en cas de manque de place ou de contraintes budgétaires cet accueil bénéficie d'abord aux parents exerçant une activité professionnelle. Ce projet représente des dépenses conséquentes, mais nous sommes prêts à faire le pari qu'il générera un cercle vertueux qui générera des rentrées fiscales supplémentaires grâce à une meilleure participation au marché du travail, notamment des femmes.

Néanmoins, ce coût très important, tant actuellement que si le déploiement devait s'étendre à l'ensemble du territoire communal signifie que le conseil général devra, à futur, faire de vrais choix

politiques sur les missions, prestations et subventions de notre commune. La commune de Neuchâtel ne pourra pas tout faire et il faut être conscient que soutenir aujourd'hui Maé signifie renoncer demain ailleurs. ●

**«LA COMMUNE DE NEUCHÂTEL NE POURRA PAS TOUT FAIRE ET IL FAUT ÊTRE CONSCIENT QUE SOUTENIR AUJOURD'HUI MAÉ SIGNIFIE RENONCER DEMAIN AILLEURS.»**



# du Conseil général



Le Conseil général a salué la première année d'expérience du projet pilote Maé.

DAVID MARCHON

**GROUPE VERT'LIBÉRAL** PIERRE-YVES JEANNIN

## Vivent les taxes !

Cinq ans après la fusion des communes, et après une analyse détaillée, le Conseil communal nous présente enfin un règlement unifié et remis à jour. Il est assez impressionnant de voir le nombre de différentes taxes, parfois appelées émoluments, qu'une commune comme la nôtre perçoit ! Soixante et un articles sont nécessaires pour en faire le tour... Sans entrer dans les détails, nous soutenons globalement l'application d'une politique de gauche qui limite les impacts sur les revenus les plus bas et cherche l'argent plutôt dans les questions liées à l'immobilier.

Ainsi, l'augmentation principale concerne les taxes pour les permis de construire, très basses par rapport aux autres communes. Là aussi, nous pouvons soutenir la démarche, mais uniquement à la condition qu'elle ne péjore aucunement les rénovations énergétiques qu'il conviendra de faire pour tendre vers zéro émission en 2040... Nous nous insurgeons aussi contre une nouvelle taxe pour la pose de panneaux solaires... que la commune subventionne par ailleurs ! On frise ici le sommet de l'absurdité administrative...

Malgré nos réticences, le Conseil général s'est rallié aux arguments de l'exécutif et a décidé

d'accepter ce règlement. Nous reviendrons après des commissions concernées pour voir comment limiter au maximum le découragement des propriétaires prêts à faire des efforts pour l'environnement. ●

**«NOUS NOUS INSURGEONS CONTRE UNE NOUVELLE TAXE POUR LA POSE DE PANNEAUX SOLAIRES... QUE LA COMMUNE SUBVENTIONNE PAR AILLEURS.»**

**UDC** ALEXANDRE MORAIS

## Revoir le principe de l'accueil inconditionnel

Lors d'une séance du Conseil général de ce lundi 17 novembre a pris acte du rapport d'information concernant le projet d'accueil extrafamilial à la journée Maé (Ma journée à l'école). Ce projet est un élément fondamental pour l'attractivité et le développement social et économique de Neuchâtel. Sa mise en place répond à un besoin concret des familles en accueil extrafamilial et ne peut qu'améliorer leur équilibre entre vie familiale et professionnelle. Néanmoins, l'UDC considère qu'il est nécessaire de revoir sans tarder le concept d'accueil inconditionnel mis en place par nos autorités. Le principe d'accueillir tout enfant sans appliquer de critères

(situations personnelles et financières des parents) résulte de la bonne volonté de donner à toute famille la possibilité d'obtenir une place pour chaque enfant et de soutenir l'égalité des chances. Cette initiative, bien que louable, a un impact conséquent sur les finances de notre commune et nous nous devons d'être prudents en ces temps d'instabilité financière. L'analyse des profils des familles faisant la requête de places d'accueil est indispensable et doit être menée pour plus de transparence, pour mieux cibler les besoins réels et éviter les éventuels «abus».

De plus, un point fondamental pour la poursuite du projet est le soutien financier attendu de la

part des autorités cantonales. Le nouveau concept d'accueil extrafamilial ne pourra se poursuivre de façon équilibrée sans l'appui soutenu du Canton. Nous l'espérons sincèrement car Maé est un projet trop important et innovant pour que l'on «ferme les yeux» à ses besoins et que nous laissions dépérir un concept si stratégique pour l'attractivité de notre Ville. ●

**«CETTE INITIATIVE A UN IMPACT CONSÉQUENT SUR LES FINANCES DE NOTRE COMMUNE ET NOUS NOUS DEVONS D'ÊTRE PRUDENTS EN CES TEMPS D'INSTABILITÉ FINANCIÈRE.»**

**BUDGET** EXCÉDENT DE CHARGES DE 6,56 MILLIONS PRÉVU POUR 2026

# Des investissements conséquents et des finances qui visent l'équilibre

**Le budget de l'exercice 2026 de la Ville de Neuchâtel, présenté aux médias par le Conseil communal, prévoit un excédent de charges s'élevant à 6,56 millions de francs. Soucieuses de continuer à offrir à la population actuelle, tout comme à celle qui s'installera dans la commune au cours des prochaines années, des prestations à la fois qualitatives, attractives et adaptées aux besoins, les autorités ont pris un certain nombre de mesures destinées à améliorer de manière durable et réfléchie l'équilibre général des finances communales.**



ffrir les meilleures prestations possibles et garantir une qualité de vie élevée aux habitant-e-s de la commune, tout en poursuivant les investissements dans des projets d'espaces publics et d'infrastructures de qualité, constitue un objectif central que la Ville entend maintenir. Elle veille en même temps à préserver l'équilibre de ses finances dans un contexte économique international devenu particulièrement complexe, changeant et parfois difficilement prévisible: telle est la mission délicate que la Ville de Neuchâtel s'est assignée lors de l'élaboration de son budget 2026.

«Ce budget traduit une vision claire: assumer pleinement nos missions et nos prestations afin de répondre au mieux aux besoins de la population, tout en faisant face à de grands défis que nous prenons très au sérieux. Ces défis concernent notamment la mise à niveau d'infrastructures indispensables, l'adaptation permanente au changement climatique ou encore la précarisation croissante qui touche un nombre toujours plus important d'entre nous, en raison notamment de la hausse constante du coût de la vie », a souligné Jonathan Gretillat, conseiller communal en charge des finances, lors d'une conférence de presse.

## DES MESURES D'AMÉLIORATION

Face à la hausse notable des charges de transfert – comprenant notamment les coûts liés aux écoles et à la facture sociale – ainsi qu'à l'augmentation plus modeste des revenus fiscaux, et en tenant compte du maintien de prestations salariales telles que l'échelon annuel pour le personnel communal, plusieurs mesures d'efficacité ont été mises en œuvre. Ces mesures ont permis, à l'inverse, de limiter le déficit projeté à 6,56 millions de francs pour l'année 2026, et ce sans recourir à un prélèvement dans la réserve conjoncturelle, ce qui représente une amélioration du résultat final d'environ 25% par rapport au bud-



La volonté d'investir en faveur de la collectivité a été réaffirmée dans le budget 2026.

get 2025. Appliquées avec vigilance et constance, ces mesures ont pour objectif de générer des effets concrets, visibles et surtout durables pour les finances de la Ville.

Parmi les mesures introduites, on peut citer la mise en place de premiers jalons destinés à ré-examiner la pertinence économique de certaines prestations externes, plusieurs mesures compensatoires inscrites dans le cadre de la mise en œuvre de la révision de la Loi sur l'accueil de l'enfance (LAE3), ou encore l'application d'un délai de carence de trois mois lors de tout départ de l'administration communale. Cette dernière mesure permettra de mettre en place une réflexion de fond pour analyser les processus internes ainsi que la manière de délivrer des prestations, tout en accompagnant une éventuelle réorganisation. Il convient également de rappeler que la Ville continue de soutenir de manière résolue sa politique d'accueil de l'enfance, notamment grâce au projet-pilote Maé et à l'augmentation progressive des places disponibles dans les structures d'accueil.

## POURSUITE DÉTERMINÉE DES INVESTISSEMENTS

La volonté d'investir pour les générations actuelles et futures demeure fortement ancrée dans l'action communale. Plusieurs montants

importants ont déjà été adoptés en faveur du développement des Jeunes-Rives, de la rénovation et de la transformation du Collège latin, de la modernisation des piscines du Nid-du-Crô ou encore de la réalisation du projet d'auberge de jeunesse. A cela s'ajoutent la poursuite de l'assainissement de la Step, la valorisation du patrimoine bâti ainsi que divers autres travaux jugés utiles pour l'ensemble de la collectivité. Les investissements planifiés atteignent ainsi 40 millions de francs, tout en restant dans la limite du plafond autorisé par la réglementation communale.

«Face au défi de maintenir des prestations de qualité sans déroger aux règles strictes qui régissent l'équilibre budgétaire, notre Conseil a fait le choix d'opter pour des orientations volontaristes et déterminées. Ces orientations, qui déploieront leurs effets dans la durée, permettront à notre Ville d'offrir aux habitant-e-s un cadre de vie à la fois attractif, agréable et porteur d'un dynamisme bénéfique pour l'économie, l'emploi et la qualité de vie», a déclaré Nicole Baur, présidente du Conseil communal, lors de son intervention devant les médias. Le Conseil général procédera à l'examen du budget lors de sa séance du 8 décembre 2025. ●

→ Le budget 2026 est consultable sur la page [www.neuchatelville.ch/budgets-et-comptes](http://www.neuchatelville.ch/budgets-et-comptes)



ANIMATIONS DE FIN D'ANNÉE DU CENTRE-VILLE À CHAUMONT: L'ESPRIT DES FÊTES S'INSTALLE

# Quand la ville scintille: les rendez-vous de l'Avent dévoilés!

La période de l'Avent s'annonce festive et chaleureuse à Neuchâtel. Du centre-ville à Chaumont, des marchés de Noël aux animations féériques, la Ville invite les familles, les habitant-e-s et les visiteur-euse-s à vivre la magie des fêtes dans les rues illuminées et dans les lieux emblématiques de la ville.

L'édition 2025 sera lancée officiellement le vendredi 28 novembre avec la mise en lumière des rues et un concert de Gospel à la place des Halles. Grande nouveauté cette année: le père Noël invite le public dans son nouveau village à Chaumont. Les guirlandes lumineuses et autres décorations viendront agrémenter le centre-ville, les quartiers et comme toujours les bourgs de Corcelles-Cormondrèche, Peseux et Valangin. Sans oublier le majestueux sapin de l'Hôtel communal et le chapiteau lumineux de la place des Halles!

## NOUVEAUTÉ 2025: LE VILLAGE DU PÈRE NOËL À CHAUMONT

Pour mettre en valeur le site de Chaumont en créant une ambiance digne d'un conte de fée, un village du père Noël y sera installé du 6 au 23 décembre, à l'arrivée du funiculaire. Une yourte et un chalet accueilleront différentes animations pour petits et grands. Grâce à TransN, l'accès à la Tour de Chaumont sera offert, permettant à toutes et tous de profiter d'un panorama unique sur l'ensemble de la commune, le lac et les montagnes.

## LA PLACE DES HALLES: LE CŒUR DES ANIMATIONS

Comme à l'accoutumée, la place des Halles sera le lieu phare des festivités. Outre le lancement offi-



Les festivités seront officiellement lancées le 28 novembre à la place des Halles. PHOTOS: BERNARD PYTHON

ciel avec concert de Gospel, elle accueillera Junior Tshaka et sa chorale, composée d'une centaine d'enfants, le mercredi 17 décembre. Le vendredi 12 décembre, la place se transformera en véritable piste de danse avec une Silent Party. Pour les cadeaux de dernière minute dans une ambiance chaleureuse et locale, les commerces du centre-ville seront ouverts le dimanche 21 décembre et prolongeront leurs horaires d'ouverture jusqu'à 20h, les 22 et 23 décembre.

## MARCHÉS ET ÉVÉNEMENTS AU CŒUR DE LA VILLE

En raison des travaux à la place Agota Kristof, l'un des deux marchés de Noël, celui ancienne-

ment appelé «du Lac» sera installé cette année au Jardin anglais (5 au 23 décembre), en complémentarité avec le Village de Noël du Coq-d'Inde (27 novembre au 23 décembre). Le marché de Noël local et artisanal de l'Ateul animera également les abords de la rue du Château (10 au 21 décembre), tandis que le marché de Noël de Peseux se tiendra les 20 et 21 décembre. Enfin, l'Hôtel Palafitte accueillera les familles pour un marché de Noël autour de produits et des savoir-faire locaux les 5 et 6 décembre.

En marge des marchés, une foule d'activités ravira les enfants afin de faire briller leurs petits yeux émerveillés: décoration de sapin, distribution de friandises, contes au Jardin anglais, séance photos autour du traîneau du père Noël et bien d'autres surprises encore les attendent. Et comme chaque année, la Corrida Raiffeisen, les Jeudi-Oui, la tournée de saint Nicolas au centre-ville et dans les villages ainsi que le petit train offert par Neuchâtel Centre feront vibrer l'ensemble de la commune. Quant au cirque de Noël Starlight, il sera de retour à la place du Port. «Cette édition sera accessible, vivante et tournée vers les familles. Avec un village du père Noël à Chaumont pour un moment hors du temps, dans un décor naturel et féérique, mais également un centre-ville plein de bonnes adresses pour des cadeaux originaux, la Ville mise sur ses atouts afin de vous faire vivre une période de l'Avent inoubliable», ajoute Jonathan Gretillat, conseiller communal en charge de l'économie. ● 50



La Corrida Raiffeisen fera courir petits et grands le 6 décembre.

→ Tout le programme sur [www.neuchatelville.ch/noel](http://www.neuchatelville.ch/noel)



**MUSÉUM D'HISTOIRE NATURELLE** UNE EXPOSITION INSOLITE MÊLANT ART ET ENTOMOLOGIE

# La petite musique des arthropodes

**Une cigale aux ailes d'archets, un mille-pattes qui ondule : le Muséum d'histoire naturelle nous plonge dans le monde fascinant des arthropodes à travers un fabuleux bestiaire fait d'instruments de musique recyclés. Une exposition immersive, qui fait également entendre le vrai bruit des insectes !**

Pensée comme «une respiration» après *Nommer les natures*, qui interrogeait le passé colonial des collections du Muséum, cette exposition tout public présente 16 sculptures d'arthropodes géants créées par un collectif artistique breton à partir de marteaux de pianos, d'archets de violons, de manches de guitares, de grosses caisses ou de clarinettes hors d'usage. Un fascinant bestiaire qui cliquette, grince, vibre et ondule, donnant à voir des mécanismes habituellement cachés, et s'accompagne de créations musicales originales évoquant les instruments utilisés.



Une partie de l'équipe du Muséum, avec la conseillère communale Julie Courcier Delafontaine.

## ENTRE ART ET SCIENCE

Mais le public pourra également voir et entendre «en vrai» les petites bêtes qui ont inspiré le collectif Tout reste à faire, en se glissant dans des «nids» géants équipés d'enceintes, de casques et d'installations de réalité virtuelle, réalisés par le Muséum en collaboration avec l'Insectarium de Montréal, spécialisé dans la captation des stridulations, cliquetis et autres bourdonnements produits par ce vaste embranchement, qui regroupe tous les invertébrés dotés de pattes segmentées: insectes, araignées, mille-pattes, mais aussi crustacés.

«Les sons produits par les arthropodes sont souvent imperceptibles pour l'oreille humaine», relevait le directeur du Muséum Ludovic Maggioni à l'heure de dévoiler à la presse cette exposition qui

mêle art et science, avec l'envie de «changer le regard pas toujours bienveillant» que l'on porte sur ces petites bestioles. «Les insectes ne sont jamais les stars. Or, chaque arthropode porte une chouette histoire à découvrir», abonde Jessica Litman, conservatrice des collections entomologiques.

## UN OPÉRA ENTOMOLOGIQUE

Saviez-vous ainsi que le taupin géant était capable de se remettre sur ses pattes grâce à un mécanisme de saut qui produit un bruit sec, d'où son nom anglais de *click beetle*? Que les larves du meloé printanier, un autre coléoptère, grimpaient à peine écloses dans les fleurs pour s'ac-

crocher à une abeille et dévorer ensuite les œufs du nid? Que les cigales asiatiques géantes étaient aussi appelées «trompettes», en regard de leur son puissant?

Telles sont quelques-unes des anecdotes que l'on apprend au fil des salles de cette exposition qui se clôt sur une véritable symphonie entomologique, avec un choix de pièces classiques qui s'inspirent insectes, dont le célèbre *Vol du bourdon* de Rimski-Korsakov, à écouter assis dans des fauteuils d'orchestre, avec vue sur un mobile de violons. Magique! ● AB

→ **KSSSS-KSSSS-KSSSS, bestiaire utopique**: jusqu'au 8 mai au Muséum d'histoire naturelle.



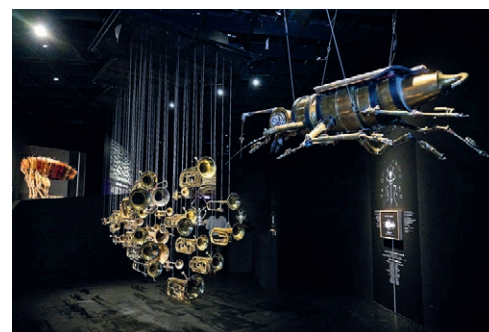
## Création en résidence

Envie de voir naître sous vos yeux le 17<sup>e</sup> arthropode de ce fabuleux bestiaire? Mathieu Desailly, Vincent Gadras et David Chalmin, les trois artistes du collectif Tout reste à faire, seront en résidence du 9 au 12 avril au Muséum pour mettre la touche finale à leur nouvelle œuvre: une limule, un crustacé ressemblant à un crabe qui vit au fond des mers. Venez découvrir les instruments utilisés pour lui donner forme! ●



## Mille marteaux

Il en a fallu, des centaines et des centaines de marteaux de pianos, pour donner vie à cette scolopendre méditerranéenne qui semble se déplacer sur ses pattes, avec son corps qui ondule. Pour donner la mesure de ce travail de fourmi, le Muséum a fait réaliser une courte vidéo, qui image de manière poétique la fabrication de ce mille-pattes géant. Dans la vraie vie, il mesure en moyenne 10 centimètres. ●



## A vous de jouer!

A mi-parcours, ce coléoptère né de tambours, de becs de clarinettes et de sourdines fait face à un impressionnant mobile de cuivres, tel un chef devant son orchestre. A l'aide d'un pupitre muni de différentes touches sonores, le public pourra donner vie à cette formation métallique, imaginant sa propre composition. C'est l'une des deux installations interactives à découvrir dans l'exposition. ●



## Quelques rendez-vous à venir

### HUMOUR SANS FILTRE

#### Ilyès Djadel, la nouvelle star de l'humour français

Révélé au Marrakech du Rire en 2022, Ilyès Djadel s'impose comme la nouvelle étoile montante de l'humour francophone. Avec son style authentique et une énergie débordante, il transforme son parcours atypique – de la cité au lycée catholique – en un récit aussi drôle que touchant. Repéré par Jamel Debbouze et Kev Adams, son premier spectacle VRAI enchaîne les salles comblées et séduit déjà des milliers de spectateurs. Un humoriste à voir absolument, entre sincérité, autodérision et éclats de rire garantis! ●

→ Samedi 22 novembre à 20h.

Temple du Bas, rue du Temple-Neuf 5, Neuchâtel.  
Billets: [www.tous-ensemble.ch](http://www.tous-ensemble.ch) –  
[billetterie@theatredupassage.ch](mailto:billetterie@theatredupassage.ch)

### ÉCHANGEZ, VENDEZ, RECYCLEZ!

#### Troc d'hiver de la Maladière 2025

Préparez la saison froide tout en donnant une seconde vie à vos équipements! Le traditionnel Troc d'hiver de la Maladière vous attend avec un large choix de vêtements et de matériel de sport d'hiver: skis, vestes, gants, patins, luges, et bien plus. Une belle occasion de faire de bonnes affaires dans une ambiance conviviale et solidaire.

Vendeurs, gagnez du temps: enregistrez vos articles en ligne sur [troc.aqm.ch](http://troc.aqm.ch) avant le jour-J! Dépôt des articles: vendredi 21 novembre de 17h à 19h. Reprise et remboursement: samedi 22 novembre de 11h à 11h30. ●

→ Samedi 22 novembre, de 9h à 11h,  
collège de la Maladière, Neuchâtel.

### LES YEUX ET LES MAINS

#### Regarder un film tout en tricotant

Si vous faites partie de ces gens qui ne peuvent pas regarder un film sans rien faire, le ciné-tricot pourrait être fait pour vous. En partenariat avec Kreando, tous les derniers mardis du mois à l'Apollo 3 a lieu une séance un peu particulière. Amenez votre tricot et partagez un moment convivial autour d'une collation offerte. Regardez votre film avec une lumière tamisée tout en continuant de créer votre œuvre. Ouverture des portes à 17h avec une collation et des goodies à la vente. Début du film à 18h. Plus d'informations sur [www.cinevital.ch](http://www.cinevital.ch). ●

→ Mardi 25 novembre, Apollo 3, Neuchâtel.  
Tarif unique à 15 francs.



Quel est l'impact réel des écrans sur le développement du langage chez l'enfant? ISTOCK

### CAFÉ THÉMATIQUE

## Ecrans et développement

L'acquisition du langage est importante pour l'évolution de l'enfant, ses relations sociales, sa scolarité et son parcours de vie. Ce sont les échanges du quotidien qui nourrissent ce développement. Qu'en est-il dès lors de l'omniprésence des écrans autour de l'enfant dès son plus jeune âge? Par les histoires qu'ils racontent, les jeux, les temps d'interactions consacrés à leurs petits-enfants, les grands-parents jouent-ils un rôle positif dans l'éveil du langage? L'association Etre grands-parents aujourd'hui Neuchâtel propose un café thématique autour de ce sujet, en présence d'Anouck Visinand Ward, orthophoniste-logopédiste et chargée de cours à la HEP-BEJUNE. ●

→ Mercredi 26 novembre à partir de 19h, salle de l'Agardouse, avenue de la Gare 12, Neuchâtel.

### DANSE ET THÉÂTRE

#### «Légende du Temps», en quête d'un amour empêché



Pour ses 25 ans, la Maison du Concert dévoile *Légende du Temps*, création pluridisciplinaire signée Cisco Aznar, librement inspirée de Federico Garcia Lorca. Entre danse, théâtre, musique et vidéo, le spectacle entraîne dans le labyrinthe intérieur d'un jeune homme en quête de vérité et d'amour. Vingt-deux figures surgissent de son imaginaire, composant un voyage onirique où se mêlent désir, identité et visions fantasmées. Une œuvre collective portée par les compagnies Tapenad's danse, Théâtre Frenesi et Nomud no lotus, qui célèbre la force du geste artistique et la beauté du vivant. ●

→ Maison du Concert, du 20 au 30 novembre 2025.  
Plus d'informations sur [maisonduconcert.ch](http://maisonduconcert.ch)

### JAZZ LOCAL ET FROMAGE FONDU

#### Soirée Jazz & Raclette & Quot en concert



Pour cette 36<sup>e</sup> édition des Soirées Jazz & Raclette, la scène de la Chapelle de l'Ermitage accueille le groupe régional &Quot, formation née en 2018. Mené par Joël Caillet – habituel racleur devenu batteur vedette –, le quartet réunit Antoine Schnegg (saxophone baryton), Simon Potier (saxophone alto) et Charles Huser (basse). Ensemble, les quatre talentueux musiciens livrent un jazz vibrant, inventif et libre, mêlant improvisation et mélodies envoûtantes. Une soirée chaleureuse et pleine de surprises, à savourer au son du saxophone et au parfum du fromage fondu! ●

→ Samedi 22 novembre à 21h.  
Foyer et Chapelle de l'Ermitage, Neuchâtel.  
Réservations: [jazz-raclette@hotmail.com](mailto:jazz-raclette@hotmail.com)



EN IMAGES LA NATURE SE DÉVOILE DANS TOUTE SA SPLENDEUR

# Trésors de l'automne



**Ciels mauve, feuilles dorées, lac de brume... vous êtes nombreuses et nombreux à sortir votre smartphone ou votre reflex pour immortaliser les beautés de la saison. En voici une sélection, forcément sommaire. D'autres clichés tout aussi splendides sont à trouver en galerie sur notre site !**

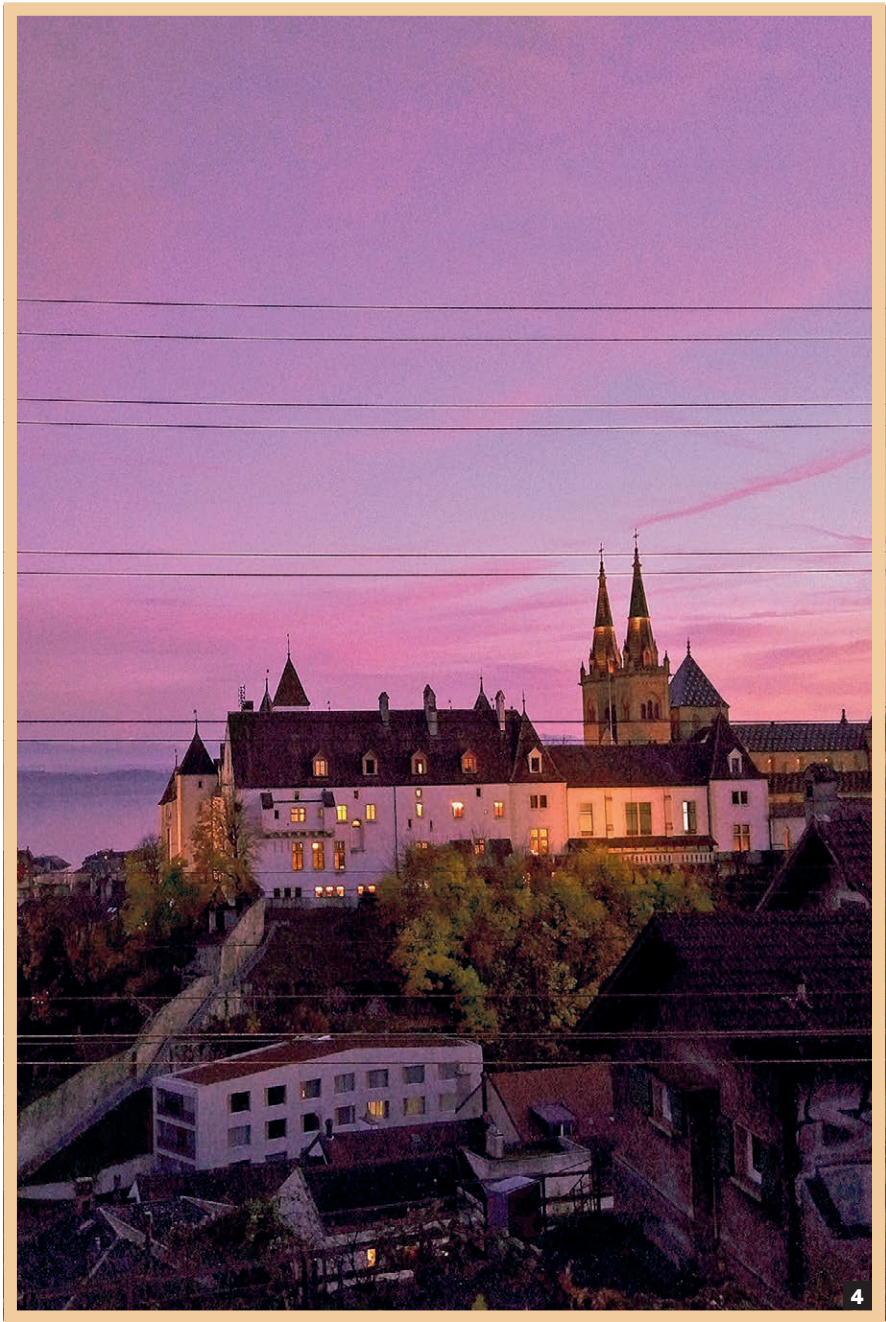


Il y a des photos éclatantes, celles des albums de vacances d'été, où l'excès de lumière fait un peu mal aux yeux. Celles, mornes, de l'hiver, où tout est arrêté sous un ciel gris ou pluvieux. Et l'automne alors? Le paradis des photographes! Des petits matins mauves aux crépuscules flamboyants, les voilà qui scrutent les couleurs extraordinaires du ciel, les reflets des feuilles, la tourmente des vagues dans la brume. Yves Koffi (1), nadezhdako (2), Olivier Bernaschina (3), Delphine Pictures (4), fabricep65 (5) et d'autres artistes nous ont envoyé leurs plus beaux rendus tirés de leur compte Instagram. Des clichés exquis qui nous font dire avec Camus, depuis l'autre côté de la Méditerranée: «L'automne est un second printemps où chaque feuille est une fleur». ● EG

→ Retrouvez une série de photos d'automne sur [www.neuchatelville.ch](http://www.neuchatelville.ch)









**BLACK FRIDAY DEAL**

**HAUT DÉBIT  
CHEZ VOUS**

**39.90**

au lieu de 81.30/mois,  
pour 24 mois

**-50%**

**INTERNET**

**ello**

**ello Shop**  
Rue Saint-Honoré 10, Neuchâtel  
Tél. 032 729 98 78



**Sunrise**

Up Connect L pour CHF 39.90/mois pendant 24 mois, puis CHF 81.30/mois. Durée contractuelle minimale de 24 mois. Frais d'activation exclus.  
Sous réserve de modifications. Plus d'infos sur: [sunrise.ch/blackfriday](https://sunrise.ch/blackfriday)



## HISTOIRE FLASH-BACK SUR LES GRANDS PROJETS HYGIÉNISTES

## Du Seyon aux vespasiennes

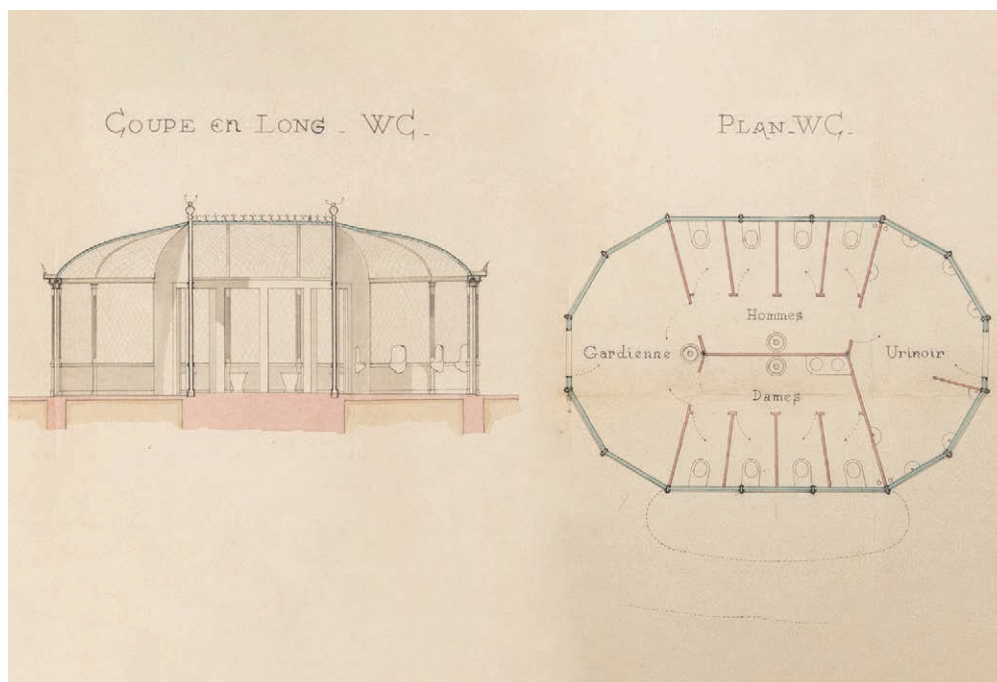
**L'histoire ne se résume pas aux seuls grands faits du passé. On se penche aujourd'hui, avec les Archives de la Ville, sur les lieux d'aisance à Neuchâtel, une commodité qui n'est pas toujours allée de soi.**

Chaque 19 novembre, la Journée mondiale des toilettes rappelle que l'accès à des sanitaires décentes est un enjeu de santé publique universel. A Neuchâtel, jusqu'à la fin du 18<sup>e</sup> siècle, les eaux usées sont évacuées soit dans des puits perdus, soit directement dans le Seyon, soit simplement dans la rue.

Au 19<sup>e</sup> siècle, la ville entre dans l'ère de l'hygiénisme: création d'une commission de santé en 1822, construction des premiers égouts dans les années 1830, détournement du Seyon en 1843. L'objectif: éloigner les miasmes et améliorer la salubrité publique. Parallèlement, les autorités s'attaquent aux mauvaises habitudes: les règlements de police sanctionnent désormais les passants qui se soulagent dans la rue. En 1858, Neuchâtel compte 27 urinoirs publics, jugés indispensables malgré les débats sur leur apparence et leur odeur.

Les «vespasiennes», inspirées de Paris, apparaissent ensuite, symbole d'une nouvelle conception de l'espace public, plus propre et fonctionnel. A la veille du 20<sup>e</sup> siècle, la ville veut des water-closets modernes, à l'image des grandes capitales. C'est dans ce contexte qu'est construit, en 1902, un premier édicule à la place Pury.

Dressé devant la Caisse d'épargne (aujourd'hui la BCN), il abrite une salle d'attente pour le tramway et des toilettes publiques. Dix ans plus tard, il est remplacé par l'édifice actuel au centre de la place, plus vaste, combinant salle d'attente,



Projet d'une salle d'attente pour les tramways en 1901 (non-réalisé), on y voit le sous-sol avec la répartition des toilettes genrées. PHOTO: AVN

guichet, cabine téléphonique, kiosque et WC au sous-sol. L'édicule de 1902 est alors déplacé sur la place du Port, où il restera jusqu'à sa démolition vers 1970.

La surveillance et l'entretien des lieux étaient confiés à des gardiennes pour un salaire modeste et sans jour de repos. En 1956, l'une d'elles écrit: «Quand j'ai payé mon loyer, lait, épicerie, pharmacie, il me reste les yeux pour pleurer. [...] Vous direz: c'est une place qui ne rapporte pas. Peut-être, mais nous devons être là tous les jours, pas un jour férié, pas de caisse maladie, et le public toujours plus dégoûtant...»

Ces femmes de l'ombre ont assuré un service aussi discret qu'indispensable à une époque où l'hygiène était un signe de modernité. Le service de gardiennage sera finalement supprimé en 1964, au regret de la direction de Police, qui admettra avoir «écrémé à Neuchâtel toutes les personnes susceptibles de remplir cette ingrate fonction». ● JORIS STACHELI

Chaque semaine, découvrez un sujet d'actualité choisi par les services de votre Ville, sur des thèmes de l'histoire, de la santé, de la nature, du tourisme ou encore de l'innovation.

## SANTÉ POUR UNE MEILLEURE PRISE EN CHARGE DES PATIENT-E-S

## Vers un réseau de soins intégrés

**Le Canton de Neuchâtel réfléchit à créer un réseau cantonal de soins intégrés. Le système de santé actuel, jugé trop cloisonné, doit en effet évoluer vers un réseau privilégiant la coordination et la proximité.**

Tout en fournissant des soins de haute qualité, le système de santé du Canton de Neuchâtel n'est plus adapté aux enjeux actuels et il le sera encore moins à l'avenir. Le vieillissement de la population, la hausse des maladies chroniques et la limitation des ressources (humaines, naturelles ou financières) imposent son adaptation. Le Conseil d'Etat entend donc le faire évoluer vers davantage de coordination,

en visant la création d'un réseau cantonal à même d'assurer une meilleure continuité des soins. Le but est également de favoriser la promotion de la santé et la prévention. La réduction des hospitalisations évitables et la diminution des délais d'attente sont également visées. Ces objectifs demandent notamment de repenser l'organisation des établissements de droit public. Une réflexion a ainsi été ouverte avec les présidents des quatre entités (RHNe, CNP, NOMAD et AROSS), amenés à intensifier les synergies entre celles-ci, voire à les regrouper partiellement ou complètement. Une première phase d'analyse devra permettre de définir, d'ici à l'été 2027, quelles transformations s'avèrent nécessaires.

La création d'un réseau de cette ampleur ne pourra toutefois pas se limiter aux seuls établissements de droit public. Elle implique d'inclure également les acteurs privés du domaine de la santé, qu'il s'agisse des médecins de premier recours, des pharmacies, des services de soins à domicile, des établissements médico-sociaux, des soins spécialisés ou encore des soins hospitaliers.

La mise en place d'un tel réseau demande un travail de réflexion et de pilotage conséquent. Aussi le Conseil d'Etat entend se donner les moyens nécessaires pour aboutir à une évolution globale du système en intégrant également les communes. Une feuille de route sera établie au cours des prochains mois, indique le Canton. ●

# LE RETOUR DE RICHARD 3 PAR LE TRAIN DE 9H24

UNE COMÉDIE  
PIQUANTE ET DÉCALÉE  
DE GILLES DYREK  
ET ERIC BU

MISE EN SCÈNE  
PAR GÉRARD WILLIAM



SPONSORS

RAIFFEISEN

RECHERCHE  
SCIENTIFIQUE ASSOCIÉE  
AU 12<sup>e</sup> F. HUBER

LOTTERIE  
ROMANDE

milvignes

MIGROS  
Pour-cent culturel

CASINO  
NEUCHÂTEL  
Fondation

PARTENAIRES

la Mobilière

mobillet.ch

pharmacie  
de la colline

Carte Culture

Centre de la culture

AU THÉÂTRE  
DE COLOMBIER

DU 27 DÉC. 2025  
AU 18 JAN. 2026

RÉSERVATIONS SUR [LANOUELLECOLOMBIERE.CH](http://LANOUELLECOLOMBIERE.CH)



## Chants orthodoxes de Noël aux bougies Chœur Yaroslavl & chœur Liniya

Dir. V. Hammann  
Dir. Y. Greppin

Sa 6.12 20h Basilique Notre-Dame – Neuchâtel  
Di 7.12 17h Eglise Sacré-Cœur – Chaux-de-Fonds

Entrée libre/collecte (recommandé 30 CHF)

**messeiller**  
Lakeside Printhouse  
[www.messeiller.ch](http://www.messeiller.ch)



Editeur du Bulcom  
**BULCOM**

imprimer  
c'est chez Messeiller!

impression offset et numérique  
rapide • efficace • attrayant

Boostez votre communication !  
032 725 12 96  
[vente@messeiller.ch](mailto:vente@messeiller.ch)  
Place de la Fontaine 1  
Case postale 142  
2034 Peseux

Un coeur à adopter  
Fendi



Fendi est une chienne croisée X d'un an et demi qui a cédée au refuge récemment. Très sociable et affectueuse, Fendi a appris à être propre dans sa famille précédente. Cependant, son éducation demande à être améliorée, Fendi n'ayant que peu de bases d'apprentissage.

Elle pèse 20kg, est stérilisée et sera munie de tous les vaccins nécessaires ainsi que d'un passeport UE pour une adoption en Suisse.

Pour plus d'informations : [info@soscsdi.com](mailto:info@soscsdi.com)



## ENQUÊTES PUBLIQUES

### Dossier SATAC n° 120653

Parcelle(s) et coordonnées: 6389 - Neuchâtel;  
2559648/1204103

Situation: Maillefer; Rue de Maillefer 19

Description de l'ouvrage: Construction d'un immeuble d'habitation de 11 appartements et d'un parking souterrain

Requérant(s): Philippe Troude, Philsa SA, 2000 Neuchâtel

Auteur(s) des plans: Maeldan Even, Atelier Eleven Sàrl, Place de la Collégiale 4, 2042 Valangin

**Les plans peuvent être consultés du 7 novembre 2025 au 8 décembre 2025 délai d'opposition.** ●

### Dossier SATAC n° 121271

Parcelle(s) et coordonnées: 7965 - Neuchâtel;  
2562629/1205227

Situation: La Maladière; Rue de la Pierre-à-Mazel 51

Description de l'ouvrage: Transformation d'une arcade commerciale en take away

Requérant(s): Fabian Schnyder, LO Delivery AG, 8645 Jona; Patrick Bircher, LO Delivery AG, 8645 Jona

Auteur(s) des plans: David Meier, Atelier Nova SA, Chemin de la Meunière 10, 1008 Prilly

**Les plans peuvent être consultés du 7 novembre 2025 au 8 décembre 2025 délai d'opposition.** ●

### Dossier SATAC n° 121722

Parcelle(s) et coordonnées: 3161 - La Coudre;  
2563321/1206092

Situation: Monruz-Dessus; Avenue du Vignoble 2A

Description de l'ouvrage: Changement d'affectation d'un local commercial en établissement public (avec 12 places assises)

Requérant(s): Laetitia Vuichet, Kesh Concept Store, 2000 Neuchâtel

Auteur(s) des plans: Laetitia Vuichet, Kesh Concept Store, 2000 Neuchâtel

**Les plans peuvent être consultés du 7 novembre 2025 au 8 décembre 2025 délai d'opposition.** ●

### Dossier SATAC n° 121898

Parcelle(s) et coordonnées: 5524 - Neuchâtel;  
2559113/1204302

Situation: Plan des Fourches;

Chemin des Péreuses 21

Description de l'ouvrage: Installation d'une pompe à chaleur

Requérant(s): Hava Hasanagic, HEM SA, 2000 Neuchâtel

Auteur(s) des plans: Mathieu Oppliger, Atelier Oppliger Sàrl, Rue des Esserts 10, 2053 Cernier

**Les plans peuvent être consultés du 7 novembre 2025 au 8 décembre 2025 délai d'opposition.** ●

### Dossier SATAC n° 121940

Parcelle(s) et coordonnées: 462 - Valangin;  
2559605/1207639

Situation: Verger Kiehl; Chemin du Stand 14

Description de l'ouvrage: Installation d'une pompe à chaleur à l'extérieur.

Requérant(s): Onésime Fournier, 2042 Valangin; Jeanne Fournier, 2042 Valangin

Auteur(s) des plans: Olivier Ray, 2R Technique SA, Rue du Château 4, 2034 Peseux

**Les plans peuvent être consultés du 7 novembre 2025 au 8 décembre 2025 délai d'opposition.** ●

### Dossier SATAC n° 121944

Parcelle(s) et coordonnées: 17707 - Neuchâtel;  
2560644/1205301

Situation: Le Plan; Rue du Verger-Rond 30D

Description de l'ouvrage: Installation photovoltaïque ajouté en toiture plate

Requérant(s): Gianluca Cataneo, 2000 Neuchâtel  
Auteur(s) des plans: Diego Fischer, Solar2000 Sàrl, 2000 Neuchâtel

**Les plans peuvent être consultés du 7 novembre 2025 au 8 décembre 2025 délai d'opposition.** ●

### Dossier SATAC n° 122088

Parcelle(s) et coordonnées: 2405 - Peseux;  
2558151/1204474

Situation: Rugin; Rue du Réservoir

Description de l'ouvrage: Démolition de la serre tunnel en bâche plastique sur bf 2405 et remise en état du terrain

Requérant(s): Ville de Neuchâtel, Office des Domaines, 2000 Neuchâtel

Auteur(s) des plans: Office des Domaines, Faubourg du Lac 5, 2000 Neuchâtel

**Les plans peuvent être consultés du 7 novembre 2025 au 8 décembre 2025 délai d'opposition.** ●

### Dossier SATAC n° 119609

Parcelle(s) et coordonnées: 4201 - Corcelles-Cormondrèche; 2556286/1203993

Situation: Les Nods; Route des Nods

Description de l'ouvrage: Construction d'un bâtiment d'habitation à quatre logements

Requérant(s): Dominique et Claude Otz, 2035 Corcelles

Auteur(s) des plans: Klaus Reihlen, reihlen architekten GmbH, Tüsiweg 3, 5742 Kölliken

**Les plans peuvent être consultés du 14 novembre 2025 au 15 décembre 2025 délai d'opposition.** ●

### Dossier SATAC n° 120773

Parcelle(s) et coordonnées: 1414 - Peseux;  
2558329/1203874

Situation: Les Chapons; Avenue Fornachon 25

Description de l'ouvrage: Transformation du bâtiment

Requérant(s): Bastien/Elodie Berney/Vasseur, 2000 Neuchâtel

Auteur(s) des plans: Lauriane Wermuth-Noir, LB Planification Sàrl, Place du Régent 1, 2523 Lignières

**Les plans peuvent être consultés du 14 novembre 2025 au 15 décembre 2025 délai d'opposition.** ●

### Dossier SATAC n° 121361

Parcelle(s) et coordonnées: 6637 - Neuchâtel;  
2560062/1204713

Situation: Les Parcs; Avenue des Alpes 25

Description de l'ouvrage: Isolation périphérique, rénovation de la toiture, mise aux normes des balcons pose de barrières sur les parapets, déplacement et modernisation de la barrière située sur le toit des garages, remplacement des dernières fenêtres

Requérant(s): Fanny Buss, FB Gérance Sàrl, 2520 La Neuveville

Auteur(s) des plans: Fanny Buss, FB Gérance Sàrl, 2520 La Neuveville

**Les plans peuvent être consultés du 14 novembre 2025 au 15 décembre 2025 délai d'opposition.** ●

### Dossier SATAC n° 121552

Parcelle(s) et coordonnées: 3798 - Corcelles-Cormondrèche; 2556311/1203243

Situation: La Pistoule; Route de la Pistoule 44

Description de l'ouvrage: Installation d'une pergola bioclimatique Elitec

Requérant(s): Enzo Offredi, 2036 Cormondrèche  
Auteur(s) des plans: Boris Aubert, Elitec Stores, Route des Gouttes-d'Or 98, 2000 Neuchâtel

**Les plans peuvent être consultés du 14 novembre 2025 au 15 décembre 2025 délai d'opposition.** ●

### Dossier SATAC n° 121800

Parcelle(s) et coordonnées: 17631 - Neuchâtel;  
2559166/1203497

Situation: Clos de Serrières; Chaussée Isabelle-de-Charrière 1-3

Description de l'ouvrage: Ouvertures en façade, assainissement de l'enveloppe et agrandissement des balcons

Requérant(s): Yves Marioni, CIP - Compagnie immobilière de participations SA, 2000 Neuchâtel

Auteur(s) des plans: Sacha Nabiollahi, Dal Molin Nabiollahi Architectes, Chemin des Sources 3, 2022 Bevaix

**Les plans peuvent être consultés du 14 novembre 2025 au 15 décembre 2025 délai d'opposition.** ●

### Dossier SATAC n° 121907

Parcelle(s) et coordonnées: DP891 - Neuchâtel;  
2559536/1204043

Situation: Beauregard-Dessus; Rue Gabriel-Lory

Description de l'ouvrage: Réaménagement de la rue Gabriel-Lory en zone de rencontre

Requérant(s): Dicastère du développement territorial, des infrastructures et des bâtiments, Ville de Neuchâtel, 2000 Neuchâtel

Auteur(s) des plans: Philippe Carrard, Ville de Neuchâtel, Service du développement territorial, Faubourg du Lac 3, 2000 Neuchâtel

**Les plans peuvent être consultés du 14 novembre 2025 au 15 décembre 2025 délai d'opposition.** ●

### Dossier SATAC n° 121914

Parcelle(s) et coordonnées: 930 - Neuchâtel;  
2560383/1204407

Situation: Saint-Nicolas; Rue de Saint-Nicolas 7

Description de l'ouvrage: Remplacement du système de chauffage à gaz par installation bivalente PAC air/eau + gaz

Requérant(s): Mehmet Pehlivanlar, 2000 Neuchâtel

Auteur(s) des plans: Mehmet Pehlivanlar, 2000 Neuchâtel

**Les plans peuvent être consultés du 14 novembre 2025 au 15 décembre 2025 délai d'opposition.** ●

### Dossier SATAC n° 121958

Parcelle(s) et coordonnées: 558 - Valangin;  
2559526/1207456

Situation: En haut Bioley; Chemin de Biolet 2

Description de l'ouvrage: Mise en conformité - Création d'un mur de soutènement et aménagements extérieurs (escaliers et place de stationnement)

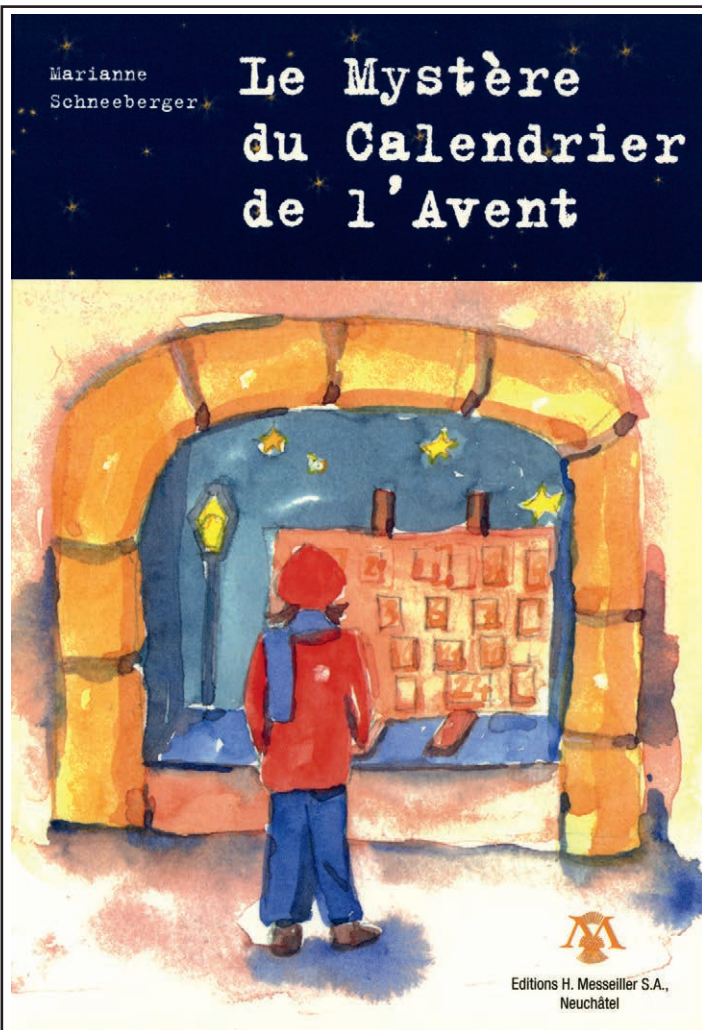
Requérant(s): Myriam Robert, 2149 Fretereules

Auteur(s) des plans: Myriam Robert, 2149 Fretereules

**Les plans peuvent être consultés du 14 novembre 2025 au 15 décembre 2025 délai d'opposition.** ●

SUITE EN PAGE 17



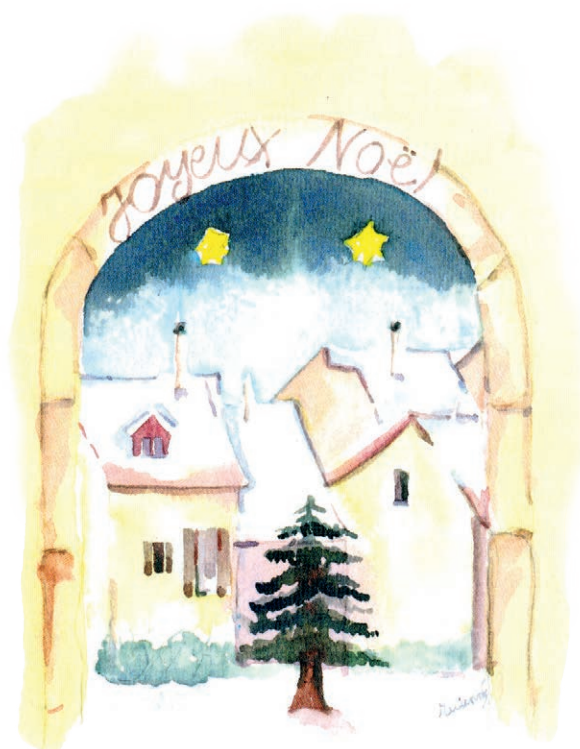


## «Le Mystère du Calendrier de l'Avent»

Marianne Schneeberger

Julie passe tous les matins devant une vitrine au village. Dans cette vitrine trône un calendrier géant et, chaque matin, une nouvelle porte s'ouvre, livrant un message un peu étrange aux yeux des passants. Mais qui donc vient tous les jours ouvrir une porte du calendrier de l'Avent ? Julie entraîne ses amis Mélanie et Pierrot dans sa petite enquête sur le terrain.

Marianne Schneeberger s'est inspirée de son environnement proche pour écrire «Le Mystère du Calendrier de l'Avent». Cette histoire s'adresse aux jeunes lecteurs, âgés de 7 ans et plus.



Ouvrage de 64 pages intérieures au format 14,8 x 21 cm, impression en quadrichromie sur papier Edixion offset blanc 90 gm<sup>2</sup>, couverture imprimée en quadrichromie sur papier Upside One 280 gm<sup>2</sup> satiné un côté, reliure thermoplastique.



### Bulletin de commande

à envoyer à Messeiller SA, Place de la Fontaine 1, Case Postale 142, 2034 Peseux ou : [edition@messeiller.ch](mailto:edition@messeiller.ch)

..... **ex.** de l'ouvrage «Le Mystère du Calendrier de l'Avent» de Marianne Schneeberger, au prix de **Fr. 18.-** / (TVA: 2,6% incl.), frais de port et d'emballage en sus.

Nom / Prénom :

Rue et N° :

NP et localité :

Téléphone :

Date :

Signature :



## ENQUÊTES PUBLIQUES (FIN)

### Dossier SATAC n° 121967

Parcelle(s) et coordonnées: 3358 - Corcelles-Cormondrèche; 2556598/1205340

Situation: Sous les Roches; Serroue 9

Description de l'ouvrage: Installation d'une PAC sol/eau

Requérant(s): Kim Leuba, 2035 Corcelles

Auteur(s) des plans: Kim Leuba, 2035 Corcelles

**Les plans peuvent être consultés du 14 novembre 2025 au 15 décembre 2025 délai d'opposition.**

→ Seules les informations publiées dans la *Feuille officielle cantonale* font foi. Les oppositions éventuelles sont à adresser au Conseil communal, sous forme écrite et motivée. Les dossiers peuvent être consultés sur le SITN (Système d'information du territoire neuchâtelois), à l'adresse <https://sitn.ne.ch>, taper le n° SATAC dans le champ de recherche. Consultation possible aussi à l'Office des permis de construire, faubourg du Lac 5, 1<sup>er</sup> étage : lu-ve 8h-12h, après-midi sur rendez-vous, 13h30-16h30. Tél. 032 717 76 60 ou courriel : [pecovdn@ne.ch](mailto:pecovdn@ne.ch).

OFFICE DES PERMIS DE CONSTRUIRE

## ÉVÉNEMENT

### Orchestre de bouteilles

Imaginez un groupe de personnes. Chacun a une bouteille à la main, plus ou moins remplie d'eau. Chacun souffle dans sa bouteille quand une cheffe d'orchestre lui fait un signe. D'autres musiciens entourés de plus ou moins grosses bouteilles jouent un accompagnement. Ainsi naît un orchestre de bouteilles tout à fait insolite et sympathique, une aventure liante qui ne laisse personne indifférent. Un projet mené par les habitant-e-s à travers l'Assemblée citoyenne de Peseux, en collaboration avec l'association Les chemins de traverse. Dimanche 23 novembre, 17h, temple de Peseux. Entrée libre.

## ÉCONOMIE

### Union du commerce de détail

Le commerce indépendant de détail du canton de Neuchâtel s'est doté lundi d'une vision commune et d'une gouvernance unifiée. Réunis à Mycorama (Cernier), près de cent commerçantes, commerçants et représentant-e-s des milieux politiques, économiques et institutionnels ont entériné la fusion des cinq associations régionales et de la Fédération neuchâteloise du commerce indépendant de détail (FNCID). Leur union donne naissance à commerces-ne, nouvelle organisation cantonale chargée de porter la voix du secteur. Le président de la Chambre neuchâteloise du commerce et de l'industrie (CNCI), David Guenin, a rappelé l'importance du commerce indépendant de détail dans l'économie suisse, qui contribue à près de 15% du PIB et représente plus de 300'000 emplois. Pour lui, cette unification marque «un gain de cohérence, de lisibilité et de capacité d'agir» pour un secteur désormais mieux armé pour participer aux réflexions économiques et territoriales.

## OFFRES D'EMPLOI

Le Musée d'art et d'histoire de Neuchâtel (MahN) est l'une des quatre institutions muséales de la Ville de Neuchâtel. Doté de riches collections (arts plastiques, histoire, arts appliqués, numismatique), il propose un ambitieux programme d'expositions et d'événements. Le Dicastère de la culture de la Ville de Neuchâtel met au concours un poste de

### Conservateur-trice restaurateur-trice d'objets à 50%

**Service:** Musée d'art et d'histoire

**Activités:** Sous la responsabilité de la co-direction vous serez en charge des tâches suivantes:

- Développer et mettre en place le plan de conservation préventive et de restauration des collections d'objets;
- Etablir des préavis et des constats d'état en relation avec les acquisitions, prêts, emprunts et expositions d'objets;
- Prendre les mesures nécessaires de protection pour le transport des objets;
- Concevoir des supports d'objets pour les expositions et en superviser la fabrication;
- Superviser l'installation des objets dans le cadre des expositions;
- Restaurer des objets et/ou organiser le travail en lien avec leur restauration;
- Organiser et gérer le matériel de conservation préventive.

→ **Délai de postulation:** 30 novembre 2025.

Le Musée d'art et d'histoire de Neuchâtel (MahN) est l'une des quatre institutions muséales de la Ville de Neuchâtel. Doté de riches collections (arts plastiques, histoire, arts appliqués, numismatique), il propose un ambitieux programme d'expositions et d'événements. Le Dicastère de la culture de la Ville de Neuchâtel met au concours un poste de

### Employé-e technique (à 100%)

**Service:** Musée d'art et d'histoire

**Activités:** Sous la responsabilité du responsable technique, vous serez en charge des tâches suivantes:

- Assurer l'entretien courant et le nettoyage des locaux du Musée et de ses dépôts.
- Réaliser les travaux de peinture du Musée.
- Participer aux opérations de montage et démontage des expositions.
- Effectuer des transports.
- Participer au service de piquet.

→ **Délai de postulation:** 4 décembre 2025.

Ville de Neuchâtel, Service des ressources humaines, Rue Ernest-Roulet 2, 2034 Peseux, 032 717 71 47.

La Ville de Neuchâtel accorde une attention particulière à promouvoir la diversité des parcours de vie et de genre.



Consultation des offres détaillées et postulations

## AVIS DE PUBLICATION

Vu la loi sur les droits politiques,  
Vu la loi sur les communes,

Le règlement et l'arrêté ci-dessous sont publiés conformément à l'article 129, 2<sup>ème</sup> alinéa, de la loi sur les droits politiques, du 17 octobre 1984. Le Conseil communal informe les électrices et les électeurs que le règlement et l'arrêté suivants:

- Règlement concernant la perception de divers taxes et émoluments communaux,
- Arrêté concernant l'extension du champ d'application du règlement concernant l'exécution de la loi sur l'approvisionnement en électricité (LAEL), du 25 janvier 2017, et la création d'un fonds communal pour l'énergie, du 11 décembre 2017,

adoptés par le Conseil général dans sa séance du 17 novembre 2025, peuvent être consultés à la Chancellerie communale et sur le site internet de la ville. [www.neuchatelville.ch/votre-commune/conseil-general/arretes-avis-de-publication](http://www.neuchatelville.ch/votre-commune/conseil-general/arretes-avis-de-publication)

Selon la loi, la durée du délai référendaire est fixée à cinquante jours, soit jusqu'au lundi 12 janvier 2026.

Neuchâtel, le 19 novembre 2025

Au nom du Conseil communal:  
Nicole Baur, présidente  
Daniel Veuve, chancelier

## PESEUX

### Calendrier de l'Avent

L'association de quartier Peseux en mieux organise, comme l'année dernière, un calendrier de l'Avent à travers le village. Le principe: décorer une fenêtre, l'éclairer de 18h30 à 20h et, le soir du jour qui vous est attribué, offrir une petite attention aux personnes qui viennent l'admirer (thé, biscuits, autres...). Les personnes intéressées peuvent s'annoncer au 078 858 02 75, ou par e-mail à [contact@peseux-en-mieux.ch](mailto:contact@peseux-en-mieux.ch)

## RUE DU SEYON

### Nouveau emplacements

Dans le cadre du développement et de la dynamisation du marché hebdomadaire du samedi situé sur la rue du Seyon à Neuchâtel, la Ville lance un appel à projets pour l'attribution de nouveaux emplacements. Ceux-ci sont prioritairement destinés à des maraîchers et maraîchères, idéalement locaux ou régionaux. Toutefois, afin de favoriser la diversité de l'offre et l'attractivité du marché, les candidatures d'autres types de producteurs ou artisans sont également les bienvenues. Le délai de dépôt des candidatures est fixé au 24 novembre.

→ **Dossier complet à consulter** sur [www.neuchatelville.ch/marches](http://www.neuchatelville.ch/marches)



## Urgences et permanences

### ■ POLICE : 117

### ■ SERVICE DU FEU : 118

### ■ URGENCES VITALES ET AMBULANCE : 144

### ■ HÔPITAL POUR TALÈS ET MATERNITÉ

Numéro principal : 032 713 30 00

### ■ HÔPITAL DE LA PROVIDENCE

Tél. 032 720 30 30

### ■ CENTRE D'URGENCE PSYCHIATRIQUE (CUP)

24h/24, 7j/7, tél. 032 755 15 15.

### ■ SERVICES DE GARDE

Médecin, médecin-dentiste, pharmacien, hotline pédiatrie 24h/24, 7j/7 : tél. 0848 134 134

### ■ PHARMACIE D'OFFICE

La pharmacie de la Gare est ouverte tous les jours jusqu'à 20h30. Après 20h30, le numéro de service de garde 0848 134 134 communique les coordonnées du pharmacien de garde (ordonnances urgentes, taxe de nuit).

### ■ NOMAD, MAINTIEN À DOMICILE

Aide et soins à domicile. Jours ouvrables : 8h-12h et 13h-19h et sa 9h30-12h et 13h-17h30. Tél. 032 886 88 88, [www.nomad-ne.ch](http://www.nomad-ne.ch)

### ■ AROSS

Service gratuit d'information et d'orientation pour les + 65 ans et leurs proches. Tél. 032 886 90 90, e-mail : [info@aross.ch](mailto:info@aross.ch), [www.aross.ch](http://www.aross.ch)

### ■ ENSEMBLE-NE

Portail d'entraide pour faire face à la précarité. E-mail : [info@ensemble-ne.ch](mailto:info@ensemble-ne.ch), [www.ensemble-ne.ch](http://www.ensemble-ne.ch)

### ■ VITEOS SA

Electricité, eau et gaz, numéro général et urgences : tél. 0800 800 012.

### ■ GROUPE E

Electricité, numéro d'urgence : tél. 026 322 33 44.

## Services religieux

Des 22 et 23 novembre 2025

### ■ EREN - PAROISSE RÉFORMÉE DE NEUCHÂTEL

Collégiale : Di 23, 10h, culte.

Serrières : Di 9, 10h, culte.

### ■ PAROISSE RÉFORMÉE DE LA CÔTE

Corcelles : Di 9, 10h, prédicatrice laïque.

### ■ ÉGLISE CATHOLIQUE ROMAINE

Basilique Notre-Dame : Di 9, 10h et 18h, messes

Serrières, église Saint-Marc : Pas de messe.

Vauseyon, église Saint-Nicolas : Di 23, 8h30, messe.

La Coudre, église Saint-Norbert : Sa 22, 17h30, messe.

Messe en latin : Di 23, 17h, Saint-Norbert, selon le rite S. Pie V.

Mission italienne : Di 23, 10h15, Saint-Marc, messe en italien-français.

Mission portugaise : Sa 22, 17h, Basilique Notre-Dame, messe en portugais.

Notre-Dame de Compassion, à Pesex : Ve 21, 9h, messe suivie du mouvement marial.

### ■ ÉGLISE CATHOLIQUE CHRÉTIENNE

Eglise Saint-Pierre à La Chaux-de-Fonds (rue de la Chapelle 7) : Je 20, 17h, 150<sup>e</sup> anniversaire de la paroisse. Sa 22, 18h, souper-loto, salle Saint-Pierre. Di 23, 10h, célébration.

Eglise Saint-Jean-Baptiste à Neuchâtel (rue Emer-de-Vattel) : Je 20, sa 22 et di 23, diverses manifestations et célébration à La Chaux-de-Fonds.

## Services et contacts utiles

### ■ SEPOQUA, SERVICE DE LA POPULATION ET DES QUARTIERS ET GUICHET D'ACCUEIL DE NEUCHÂTEL

Rue de l'Hôtel-de-Ville 1, lu et me 8h30-12h et 13h30-17h, ma 7h30-12h et après-midi fermé, je 8h30-12h et 13h30-18h, ve 8h30-15h. Tél. 032 717 72 60, e-mail : [accueil.neuchatel@ne.ch](mailto:accueil.neuchatel@ne.ch).

Pour notamment :

- Arrivées, départs, pièces d'identité, permis de séjour à renouveler, attestations
- Objets perdus et trouvés
- Cartes journalières CFF
- Cartes de résident-e
- Sacs NEVa pour familles avec enfants de moins de 3 ans
- Annonce et enregistrement de chiens
- Support pour les assemblées citoyennes
- Et aussi : cartes de prépaiement pour certains parkings, enregistrement au guichet unique.

### ■ AUTRES GUICHETS D'ACCUEIL

Délivrent les mêmes prestations que le Sepoqua selon les jours et heures indiqués ci-dessous :

#### Guichet d'accueil de Corcelles-Cormondrèche

Rue de la Croix 7, ma et je 9h-12h et 13h30-16h30. Tél. 032 886 53 00, e-mail : [accueil.corcelles-cormondrèche@ne.ch](mailto:accueil.corcelles-cormondrèche@ne.ch).

#### Guichet d'accueil de Pesex

Rue Ernest-Roulet 2, lu et me 9h-12h et 13h30-16h30. Tél. 032 886 59 00, e-mail : [accueil.pesex@ne.ch](mailto:accueil.pesex@ne.ch).

#### Guichet d'accueil de Valangin

Bourg 11, ma 13h30-16h30, ve 9h-12h. Tél. 032 717 72 55, e-mail : [accueil.valangin@ne.ch](mailto:accueil.valangin@ne.ch).

### ■ ÉTAT CIVIL

Rue de l'Hôtel-de-Ville 1, lu au ve 8h30-12h, sauf ma dès 7h30, l'après-midi sur rendez-vous. Tél. 032 717 72 10, e-mail : [ec.vdn@ne.ch](mailto:ec.vdn@ne.ch). Changements d'état civil, statut personnel et familial, noms, droit de cité, nationalité.

### ■ DEMANDES D'AUTORISATIONS

**Stationnement :** macarons zone bleue, P&R, autorisations visiteurs, chantiers, demande spéciale zone piétonne, etc. [www.neuchatelville.ch/stationnement](http://www.neuchatelville.ch/stationnement).

**Vente, stands, manifestations :** pour toute question ou demande [www.neuchatelville.ch/manifestations](http://www.neuchatelville.ch/manifestations).

### ■ GÉRANCE ET LOGEMENT

Appartements et places de parc à louer sur : [www.neuchatelville.ch/alouer](http://www.neuchatelville.ch/alouer).

### ■ EMPLOI

Offres d'emploi de l'administration communale sur [www.neuchatelville.ch/emplois](http://www.neuchatelville.ch/emplois).

### ■ QUESTIONS SOCIALES

**Boutique d'information sociale** Rue Saint-Maurice 4, tél. 032 717 74 10, e-mail : [service.social.neuchatelville@ne.ch](mailto:service.social.neuchatelville@ne.ch). Pour toutes questions à caractère social.

### ■ SANTÉ SEXUELLE

**Centre de santé sexuelle - planning familial** Rue Saint-Maurice 4, tél. 032 717 74 35, e-mail : [sante.sexuelle.ne@ne.ch](mailto:sante.sexuelle.ne@ne.ch). Pour toutes questions relatives aux domaines de l'intime et des sexualités. Voir aussi sur [www.neuchatelville.ch/sante-sexuelle](http://www.neuchatelville.ch/sante-sexuelle).

### ■ PISCINES ET PATINOIRES

**Piscines du Nid-du-Crô :** Bassins intérieurs. Tél. 032 717 85 00. [www.lessports.ch/infrastructures/sportives/piscines](http://www.lessports.ch/infrastructures/sportives/piscines). **Patinoires du Littoral :** Ouvertes au public. Tél. 032 717 85 53. [www.lessports.ch/infrastructures/evénementielles/patinoires-du-littoral-1](http://www.lessports.ch/infrastructures/evénementielles/patinoires-du-littoral-1).

## Bibliothèques

### ■ BIBLIOTHÈQUE PUBLIQUE DE NEUCHÂTEL

Place Numa-Droz 3, Neuchâtel, tél. 032 717 73 20, [www.bpun.ch](http://www.bpun.ch). Fermeture provisoire pour raison de travaux, rdv dès lundi 3 novembre 2025 à la rue Saint-Maurice 4.

### ■ BIBLIOTHÈQUE-LUDOTHÈQUE PESTALOZZI

Faubourg du Lac 1, Neuchâtel, <https://bibliotheque-pestalozzi.ch>.

### ■ BIBLIOMONDE BIBLIOTHÈQUE INTERCULTURELLE ET MULTILINGUE

Rue de la Treille 5, Neuchâtel, tél. 032 721 34 40, [www.bibliomonde.ch](http://www.bibliomonde.ch).

### ■ COD - CENTRE ŒCUMÉNIQUE DE DOCUMENTATION

Grand'Rue 5A, Pesex, tél. 032 724 52 80, [www.cod-ne.ch](http://www.cod-ne.ch).

### ■ BIBLIOTHÈQUE DE PESEUX

Rue du Lac 1, tél. 032 717 73 60, [www.neuchatelville.ch/bibliopeseux](http://www.neuchatelville.ch/bibliopeseux).

### ■ BIBLIOTHÈQUE DE CORCELLES-CORMONDRÈCHE

Avenue Soguel 27, tél. 032 886 53 18, [www.neuchatelville.ch/bibliocc](http://www.neuchatelville.ch/bibliocc).

### ■ BIBLIOBUS À VALANGIN

Place de la Collégiale 7, Une fois par mois, prochaine date lu 15 décembre de 17h30 à 18h35, [www.bibliobus-ne.ch](http://www.bibliobus-ne.ch)



**culturoscope**

Retrouvez l'agenda des événements culturels de l'Arc jurassien sur [www.culturoscope.ch](http://www.culturoscope.ch) ou téléchargez l'application



### N+ IMPRESSUM

**Editeur :** Ville de Neuchâtel, Conseil communal

**Responsable :** Emmanuel Gehrig, chef du Service de la communication

**Rédaction :** Aline Botteron, Grégoire Egger, Anne Kybourg et Sophie Schneider

**Illustration :** David Marchon, Bernard Python, Lucas Vuitel

**Secrétariat :** Thierry Guillod | **Contact :** Tél. 032 717 77 09

**E-mail :** [journal.neuchatel@ne.ch](mailto:journal.neuchatel@ne.ch) | **Internet :** [www.neuchatelville.ch](http://www.neuchatelville.ch)

**Mise en page :** ESH Studio | **Impression et publicité :** Messeiller Lakeside

Printhouse, Pesex • Tél. 032 725 12 96 • E-mail : [journal@messeiller.ch](mailto:journal@messeiller.ch)

**Tirage :** 30'000 exemplaires.

En tant que journal officiel, N+ est distribué dans les boîtes aux lettres et cases postales de tous les ménages et entreprises de la commune de Neuchâtel, même sur celles qui ont un autocollant « Pas de publicité ».

**Vous ne l'avez pas reçu ?** Veuillez en informer le Bureau d'adresses de Neuchâtel SA, par le biais de l'adresse électronique [distribution@ban.ch](mailto:distribution@ban.ch) ou par téléphone au 032 753 51 60. Vous pouvez aussi le consulter ou le télécharger sur [www.neuchatelville.ch/medias](http://www.neuchatelville.ch/medias). Merci de votre collaboration !



# Leurs trois coups de cœur



Murielle Roulet, La petite bpu.



Estelle Cuche, Bibliothèque Pestalozzi.



Miriam Serafini, Bibliothèque de Peseux.

## Dans le tourbillon de la guerre

En 1917, dans un château isolé quelque part en France, Rosalie et sa mère, Isaure, affrontent l'inquiétude de la guerre, alors que leur famille est au front. Un soir d'orage, un jeune peintre déserteur, Théodore, demande à Isaure de le cacher. Celle-ci le chasse avec froideur. Rosalie décide alors de l'installer en secret dans le grenier. Ce roman de Gaëlle Nohant explore tout à la fois les sentiments personnels et la complexité des relations humaines pendant la guerre. Les personnages, comme Marthe, la bonne, y jouent parfois des rôles inattendus. A travers la peinture et les rêves d'une Europe cosmopolite, l'histoire révèle petit à petit le courage et les désirs des personnages. Ils incarnent le dilemme entre honneur et amour, avec une profondeur touchante. ●

→ *L'homme sous l'orage*, Gaëlle Nohant. L'iconoclaste, 2025.

## Comment rencontre-t-on son meilleur ami ?

Ce matin, l'Écureuil se promène et rencontre un drôle de champignon nommé Poc. Il lui faut un peu de temps pour oser lui parler, puis il en est convaincu : Poc pourrait devenir son meilleur ami. Tout va bien, jusqu'à l'arrivée de Momo, une mouche qui, elle aussi, cherche à entrer dans la bande. Et puis Günther la souris... L'Écureuil est confronté à un dilemme : peut-on avoir plus d'un meilleur ami ? Faut-il choisir ? Ou bien l'amitié peut-elle se multiplier à l'infini ? Avec ce recueil, Olivier Tallec propose aux plus jeunes une lecture drôle et attendrissante, tant par son texte que par ses magnifiques illustrations. Et si votre enfant l'aime, sachez que l'Écureuil est présent dans quatre autres aventures, où l'on retrouve parfois aussi ses amis. ●

→ *Un meilleur meilleur ami*, Olivier Tallec. L'Ecole des Loisirs, 2023.

## Rousse, curieuse, d'explorer le monde

Rousse, une renarde intrépide, quitte les bois où elle vit. L'eau y est rare. Rousse veut voir le monde. Des dangers et des amitiés l'attendent sur la route à destination des montagnes. Une ourse la sauve d'une harde de loups, puis un corbeau l'aide dans sa quête.

Sous des allures de conte philosophique, Denis Infante laisse une grande place aux odeurs et aux couleurs, à la sensualité. Le lecteur perçoit vite que Rousse parcourt un univers sans humains où ne subsistent que la nature et ses habitants. Denis Infante réduit à l'essentiel son écriture. Dépouillée de tout article, sa langue est sensible et poétique et rend compte de la beauté des paysages et des comportements des animaux. ●

→ *Rousse ou Les beaux habitants de l'Univers*, Denis Infante. Editions Tristram, 2024.

**LA PETITE BPU** UNE BIBLIOTHÈQUE PROVISOIRE VIENT D'OUVRIER SES PORTES À LA RUE SAINT-MAURICE 4

## Pas si petite... et déjà adoptée !

**Ouvrir les portes de La petite bpu, c'est comme rentrer à la maison après de longues vacances. Depuis le 3 novembre, les lectrices et lecteurs ont retrouvé un lieu chaleureux où lire, travailler et dénicher la perle rare.**

**B**loquée derrière le temple du Bas en plein centre-ville, La petite bpu semble n'avoir de provisoire que sa mission. Répartie sur trois niveaux, elle dégage d'emblée un sentiment familial, l'impression d'une maison retrouvée. Passées les quelques marches qui mènent au guichet d'accueil, on est reçu par les sourires des bibliothécaires dont les visages sympathiques confirment cette impression de déjà-vu. En face, le coin des revues et quotidiens invite à prendre place dans un canapé (bien connu lui aussi!), entouré de plantes vertes. Tout a été pensé pour rendre le lieu convivial et les documents faciles d'accès. Chaque étage, coin et recoin est indiqué par une signalétique claire : les romans, les policiers et livres en gros caractères; les documentaires, ré-

partis en trois sections (arts et culture, corps et esprit, maison et loisirs), les mangas, les BD et les DVD qui donnent envie de se replonger dans des séries collector. On s'y sent bien à La petite bpu et il est à parier qu'elle sera l'un des lieux de rendez-vous favoris des Neuchâteloises et Neuchâtelois jusqu'à l'ouverture de la future bibliothèque en 2028.

En chiffres, La petite bpu, c'est : plus de 33'000 ouvrages et documents en libre accès, plus de 250'000 à commander en ligne ou sur place, des ordinateurs pour consulter le catalogue en ligne et naviguer sur internet, des places pour travailler et se détendre. ●

→ **Horaires : lundi à vendredi de 12 h à 18 h 30, samedi de 10 h à 16 h.**  
Plus d'infos sur : [www.bpun.ch](http://www.bpun.ch)



Plus de 33'000 documents sont proposés en libre accès. DAVID MARCHON



**FAMILLE** LE PROJET EDUCOEUR VISE À APPORTER UN CLIMAT PLUS SEREIN DANS LES CLASSES

# L'école guidée par le cœur



Mireille Haag, avec le foulard, pose avec une partie des enseignantes qui ont participé au projet-pilote, au collège des Guches à Peseux. DAVID MARCHON

**Lauréate du Budget d'innovation collaborative de la Ville de Neuchâtel, Mireille Haag est la fondatrice d'eduoceur. Il s'agit d'un programme qui vise à développer les compétences sociales et émotionnelles des enfants et de leurs enseignant-e-s dans le cadre scolaire.**

«**J**e ressens un profond mal-être chez les jeunes. De nombreux enfants et enseignants vivent en grande souffrance scolaire. La société change, mais l'école ne s'adapte pas assez vite», constate Mireille Haag, qui accompagne des jeunes en tant qu'indépendante. Du côté du corps enseignant, on note une augmentation constante d'élèves, présentant des troubles d'apprentissage et du comportement. «Nous constatons chez nos élèves une accélération alarmante des comportements inappropriés, ingérables, et cela depuis le plus jeune âge», témoigne un collectif d'enseignants du cercle scolaire de la Côte dans une lettre ouverte au Conseil d'Etat, publiée le 6 novembre dernier. «Les enfants dans notre société d'aujourd'hui souffrent d'un appauvrissement de la construction émotionnelle. C'est en interagissant avec ses parents et son entourage que l'enfant construit sa capacité à gérer les émotions. Les écrans et le stress omniprésent créent en partie un déficit d'empathie et une perte de lien. Il est possible de ressentir des émotions très fortes à travers les écrans, mais les émotions ne circulent pas entre l'ordinateur et l'humain. Il faut deux humains pour cela. C'est uniquement de cette manière que la construction émotionnelle peut se faire», estime la fondatrice d'eduoceur, domiciliée à Peseux.

En classe, la situation se péjore, et depuis la pandémie, c'est encore pire. «Les jeunes cherchent le lien, parfois maladroitement...» De plus en plus d'enfants vivent par ailleurs des situations familiales très compliquées. «Pour se construire émotionnellement, l'enfant a besoin de passer du temps avec ses parents, pour de vrai. Il faut revenir à des choses simples comme passer du temps dans la nature.»

## UN CHEMIN VERS LA COOPÉRATION

Pour apporter davantage de bienveillance à l'école, l'habitante de Peseux a mis sur pied un programme clé en main qui se décline en 12 ateliers, répartis tout au long de l'année scolaire. Au total, 250 élèves de 3<sup>e</sup> et 4<sup>e</sup> années et 18 enseignants du Cercle scolaire de la Côte prennent part au projet-pilote, qui a démarré en septembre 2024 pour une période d'un an. «On peut le voir comme la construction des fondations d'une maison. Les enfants et leurs enseignants sont invités à développer ce lien empathique qui jouera un rôle positif tant au niveau psychique pour le bien-être, qu'au niveau cognitif pour faciliter les apprentissages scolaires. De manière générale, eduoceur vise à améliorer le vivre ensemble, afin que les citoyens de demain apprennent le respect, la coopération, et à développer leur esprit critique.»

## DES FLEURS DE COMPLIMENTS

Dans les couloirs du collège des Guches, des fleurs en papier tapissent les murs. Elles ressemblent à des soleils dont les rayons véhiculent des compliments d'enfants à l'égard de leurs camarades de classe. La fondatrice intervient en classe à raison d'une fois toutes les deux à trois semaines. «Mes lectures en neurosciences m'ont appris que les capacités cognitives des enfants sont étroitement liées aux capacités émotion-

nelles. L'un ne va pas sans l'autre. Les émotions sont le fondement pour l'apprentissage cognitif.» Chaque activité commence par un moment de méditation avec un bol tibétain. «Enfants comme enseignants adorent ce moment qui les aide à se recentrer et à porter attention à soi. Toutes ces activités, je ne les ai pas inventées. Les outils pédagogiques que j'apporte en classe sont axés sur cinq pôles: porter de l'attention à soi et aux autres, travailler autour des émotions, renforcer le lien et s'entraîner à la vraie écoute et à la communication bienveillante.» Parmi les activités, on retrouve notamment la fusée des émotions qui aide les élèves à expliquer comment ils et elles se sentent sur le moment, ou le bonhomme qui parle avec le cœur, afin d'aider les élèves à résoudre leurs conflits. Il leur permet d'exprimer une émotion, de la lier à leurs besoins et de reconnaître leurs émotions et celles des autres, afin de trouver des solutions ensemble. Soutenu par la Ville et Pro Edu, le projet fait l'objet d'une mesure d'impact, menée par une docteure en sociologie. Tous les ateliers ont été filmés et constituent du matériel pédagogique pour soutenir la pratique des enseignants. Le programme eduoceur a également rejoint le catalogue de formation continue des enseignant-e-s de la HEP Bejune. Né en 2019 dans le cadre du programme Activation du Hub de Neuchâtel, eduoceur remplace l'humain au centre des préoccupations. «Construire des compétences sociales et émotionnelles constitue un apprentissage pour la vie, afin de permettre à nos enfants de devenir des adultes responsables et empathiques.» ● AK

## Premiers retours positifs

**Le programme eduoceur fait l'unanimité auprès des élèves et du corps enseignant. L'apprentissage de l'empathie a permis de retrouver un climat de classe plus serein. «Les enfants se sentent plus calmes et trouvent qu'il y a moins d'embrouilles, tandis que les enseignantes constatent que les élèves sont devenus plus autonomes pour gérer eux-mêmes leurs conflits», relate Mireille Haag, qui espère bien voir son programme eduoceur s'étendre à d'autres écoles. «Etant de Neuchâtel, j'aimerais que le canton puisse faire passer un signal fort, montrant qu'il répond à un besoin urgent et prenne soin de ses enfants et enseignants.»**

→ Infos: [www.eduoceur.ch](http://www.eduoceur.ch)



Avec eduoceur, les enfants deviennent plus autonomes dans la gestion des conflits. PHOTO: SP